



# 'T DANSENDE HUISJE

---

AMSTEL 106 C  
AMSTERDAM

Designvisie  
ANNO 1659

5

Woonkamer en keuken  
WONEN EN KOKEN

9

Slaapkamers en badkamer  
SLAPEN EN BADEN

19

Buurtgids  
CENTRUM

29

Bereikbaarheid

37

Kenmerken

42



# 't Dansende Huisje

RONALD VAN DE BIJL & OTTE VAN APELDOORN /  
BROERSMA WERKEN & WONEN

Sommige plekken in Amsterdam vertellen hun verhaal in stilte. Zo ook dit bijzondere appartement aan de Amstel, op een locatie die even levendig als verstillend aanvoelt. Met genoegen presenteren wij dit karakteristieke bovenhuis aan de Amstel 106 C. De woning is gelegen in een rijksmonument op een bijzonder fraai en historisch deel van de stad, tussen de Halvemaansbrug en de Blauwbrug. Oude verzakte huizen zijn niks nieuws in Amsterdam, maar het rijtje eeuwenoude panden van Amstel 100 tot en met 112 staat er wel heel opmerkelijk bij. De panden staan bekend als de 'dansende huizen'. Waarom ze zo worden genoemd is vooral vanaf het water goed te zien. De dansende huizen zijn dan ook al jarenlang een geliefde attractie bij rondvaarten. Anno nu staan de huizen schever dan ooit, maar de oude fundamenten zijn vervangen en voorgevels gerenoveerd. Al eeuwenlang doorstaan de huizen de tand des tijds, en ondanks hun wankel voorkomen, zullen zij dit nog lang blijven doen. Dit elegante bovenhuis strekt zich uit over twee verdiepingen en is met grote zorg en gevoel voor detail gerenoveerd. Authentieke elementen zijn behouden gebleven en vormen een harmonieus geheel met een comfortabele, moderne afwerking. Een uniek object met uitzicht over de Amstel, op een locatie waar de stad haar meest klassieke en charmante karakter toont.

De volledige woningpresentatie op onze website is te bekijken via [deze link](#).

## 't Dansende Huisje

Some places in Amsterdam tell their stories in silence. So does this special flat on the Amstel, in a location that feels as lively as it is hushed. We are pleased to present this characteristic upstairs flat on Amstel 106 C. The flat is located in a national monument on a particularly beautiful and historic part of the city, between the Crescent Bridge and the Blauwbrug. Old sagging houses are nothing new in Amsterdam, but the row of centuries-old buildings of Amstel 100 to 112 looks quite remarkable. The buildings are known as the 'dancing houses'. Why they are called that is especially easy to see from the water. The dancing houses have therefore been a popular attraction on canal cruises for years. Anno now, the houses are leaner than ever, but the old foundations have been replaced and facades renovated. For centuries, the houses have stood the test of time, and despite their shaky appearance, they will continue to do so for a long time to come. This elegant upper house extends over two floors and has been renovated with great care and attention to detail. Authentic elements have been preserved and form a harmonious whole with comfortable, modern finishes. A unique property overlooking the Amstel river, in a location where the city shows its most classic and charming character.



Ronald van de Bijl  
Mobiel: +31 6 51 42 91 95  
ronald@broersma.nl



Otte van Apeldoorn  
Mobiel: +31 6 50 23 83 55  
otte@broersma.nl



# Designvisie

ANNO 1659

Aan een van de mooiste delen van de Amsterdamse grachtengordel, tussen de Halvemaansbrug en de Blauwbrug, bevindt zich dit karaktervolle bovenhuis van circa 68 m<sup>2</sup>, verdeeld over twee woonlagen. Het appartement maakt deel uit van een rijksmonument uit de 17e eeuw, met een rijke geschiedenis. De gevel draagt het opschrift "Anno 1659" en beschikt over de originele klokgevel en hijsbalk. De locatie is spectaculair: midden in de stad, met uitzicht op de Amstel en het levendige stadsleven aan je voeten. Dit monumentale pand biedt een adembenemend decor, omringd door statige panden, monumentale bruggen en culturele voorzieningen op loopafstand, zoals Carré, de Hermitage, de Stopera, Artis en de Utrechtsestraat met een levendige mix van winkels, cafés en restaurants. Het is wonen in de luwte van de binnenstad: centraal, maar rustig, met enkel het klaterende water, het geklink van fietsers en het geruis van de stad als achtergrond.

## Design Vision

In one of the most beautiful parts of the Amsterdam canal belt, between the Halvemaansbrug and the Blauwbrug, lies this characterful upper house of approximately 68 m<sup>2</sup>, spread over two floors. The apartment is part of a 17th-century national monument, with a rich history. The façade proudly bears the inscription "Anno 1659" and features the original clock gable and hoisting beam. The location is spectacular: in the heart of the city, with views over the Amstel and the vibrant city life at your feet. This monumental building offers a breathtaking setting, surrounded by stately buildings, monumental bridges, and cultural amenities within walking distance, such as Carré, the Hermitage, the Stopera, Artis, and the Utrechtsestraat with its lively mix of shops, cafés, and restaurants. It's living in the quiet of the city center: central, yet peaceful, with only the sound of flowing water, the clink of cyclists, and the hum of the city as your background.





HOTEL

HOTEL

AMSTELZICHT

RIN QUEEN

Dulligans

PIZZA

1049

1048

1047

1046

1045

1044

1043

1042

1041

1040

1039

1038

1037

1036

1035

1034

1033

1032

1031

1030

1029

1028

1027

1026

1025

1024

1023

1022

1021

1020

1019

1018

1017

1016

1015

1014

1013

1012

1011

1010

1009

1008

1007

1006

1005

1004

1003

1002

1001

1000

999

998

997

996

995

994

993

992

991

990

989

988

987

986

985

984

983

982

981

980

979

978

977

976

975

974

973

972

971

970

969

968

967

966

965

964

963

962

961

960

959

958

957

956

955

954

953

952

951

950

949

948

947

946

945

944

943

942

941

940

939

938

937

936

935

934

933

932

931

930

929

928

927

926

925

924

923

922

921

920

919

918

917

916

915

914

913

912

911

910

909

908

907

906

905

904

903

902

901

900

899

898

897

896

895

894

893

892

891

890

889

888

887

886

885

884

883

882

881

880

879

878

877

876

875

874

873

872

871

870

869

868

867

866

865

864

863

862

861

860

859

858

857

856

855

854

853

852

851

850

849

848

847

846

845

844

843

842

841

840

839

838

837

836

835

834

833

832

831

830

829

828

827

826

825

824

823

822

821

820

819

818

817

816

815

814

813

812

811

810

809

808

807

806

805

804

803

802

801

800

799

798

797

796

795

794

793

792

791

790

789

788

787

786

785

784

783

782

781

780

779

778

777

776

775

774

773

772

771

770

769

768

767

766

765

764

763

762

761

760

759

758

757

756

755

754

753

752

751

750

749

748

747

746

745

744

743

742

741

740

739

738

737



---

# WOONKAMER EN KEUKEN

---



# Wonen en koken

DE KEUKEN IS STRAK VORMGEGEVEN EN VOORZIEN VAN DIVERSE INBOUWAPPARATUUR

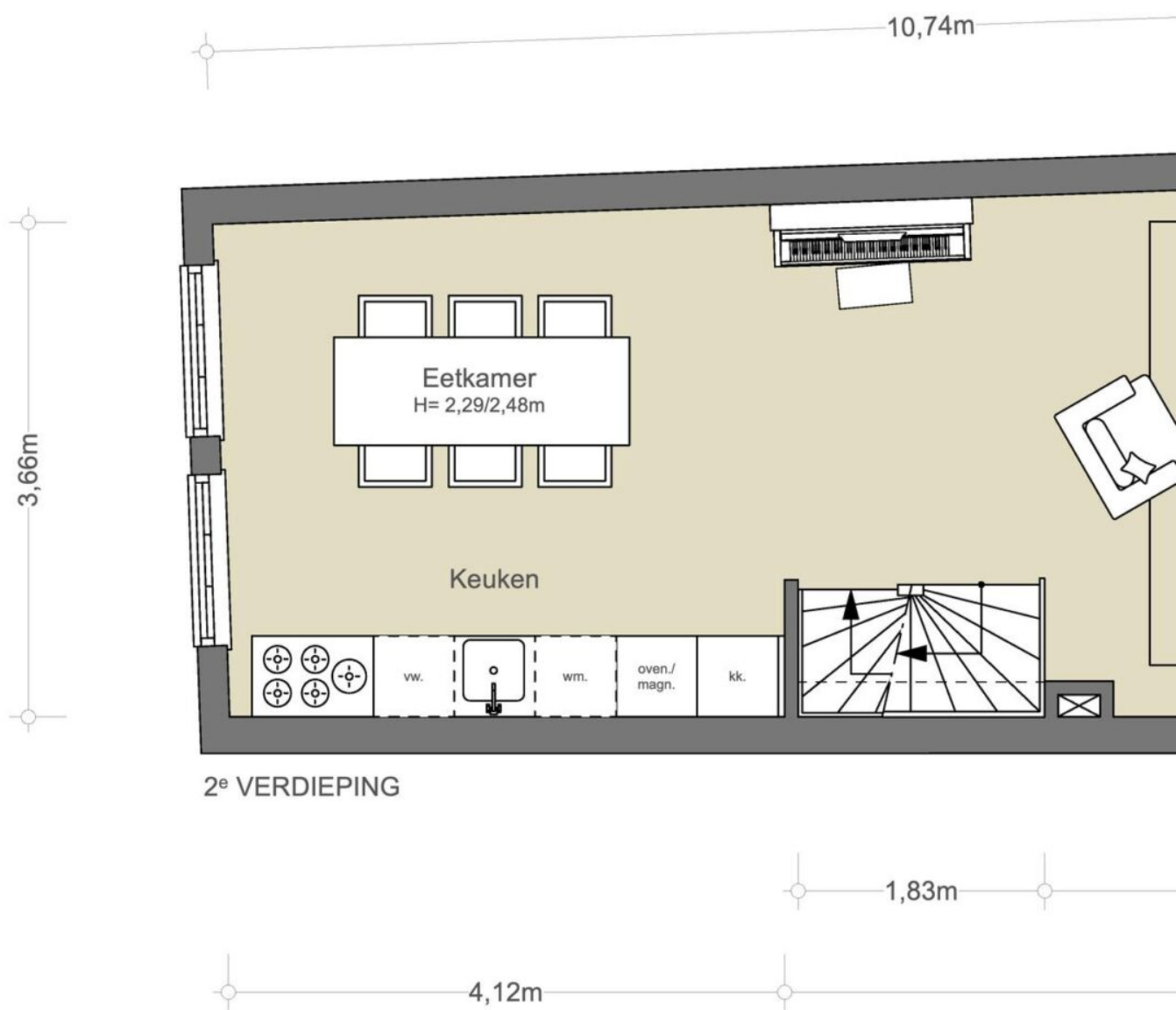
Via het verzorgde en monumentale trappenhuis bereikt men de entree van de woning op de tweede woonlaag. Hier betreedt men direct de woonkamer aan de voorzijde, waar drie ramen een fenomenaal zicht bieden op de Amstel. De sfeer is licht en warm, met een originele balkenplafond, klassieke houten visgraatvloer en ingetogen kleurgebruik dat rust en ruimte uitstraalt. De open leefruimte loopt over in een eetkamer met moderne keuken aan de achterzijde. Deze ruimte is ideaal gepositioneerd voor lange diners en sociale avonden. De keuken is strak vormgegeven en voorzien van diverse inbouwapparatuur, waaronder een oven, gaskookplaat, vaatwasser en koel-/vriescombinatie. De ramen aan de achterzijde zorgen ook hier voor een prettige lichtinval en zicht op de binnentuinen en daken van de stad.

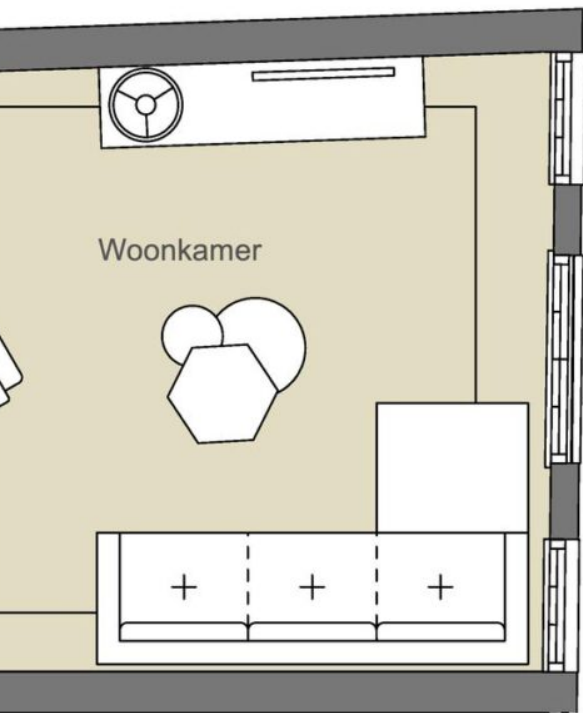
## **Living and cooking**

Via the well-maintained and historic stairwell, you reach the apartment entrance on the second floor. At the front lies the living room, where three large windows offer a phenomenal view of the Amstel. The atmosphere is light and warm, with an original beamed ceiling, classic herringbone parquet flooring, and a calm color palette that evokes peace and space. The open-plan living space flows into the dining area and modern kitchen at the rear. This area is perfectly suited for long dinners and social evenings. The kitchen is sleek and fitted with various built-in appliances, including an oven, gas hob, dishwasher, and fridge/freezer combination. Rear-facing windows provide excellent light and offer views of the city's inner courtyards and rooftops.

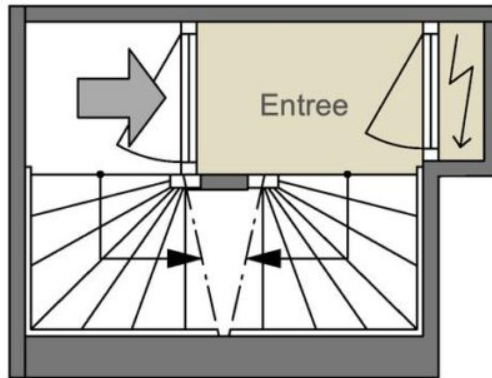








1,87m



0,99m  
2,04m

1<sup>e</sup> VERD.  
(1,82 m<sup>2</sup>)

AMSTEL  
4,02m

NEN2580/ BBMI - NVM

Gebruiksoppervlakte wonen 1,82 + 40,91 m <sup>2</sup>
Overige inpandige ruimte n.v.t.
Gebouwgebonden buitenruimte n.v.t.
Externe bergruimte n.v.t.

De op de tekening aangegeven maten zijn circa-maten, onder voorbehoud van drukfouten.

4,54m

6,40m







---

# SLAAPKAMERS EN BADKAMER

---



# Slapen en baden

DE BADKAMER IS MODERN EN EFFICIËNT INGERICHT

Een interne houten trap leidt naar de derde woonlaag, waar zich twee slaapkamers bevinden onder het zichtbare dakbeschot. De originele houten balken geven beide kamers een warme en authentieke uitstraling. De hoofdslaapkamer beschikt over een dakkapel met uitzicht op de stille stad. De tweede slaapkamer is ideaal als logeer- of werkkamer. De badkamer is modern en efficiënt ingericht, met een ruime inloopdouche, wastafelmeubel en dakraam. Het toilet bevindt zich separaat op dezelfde woonlaag, wat bijdraagt aan het comfort van de bewoners.

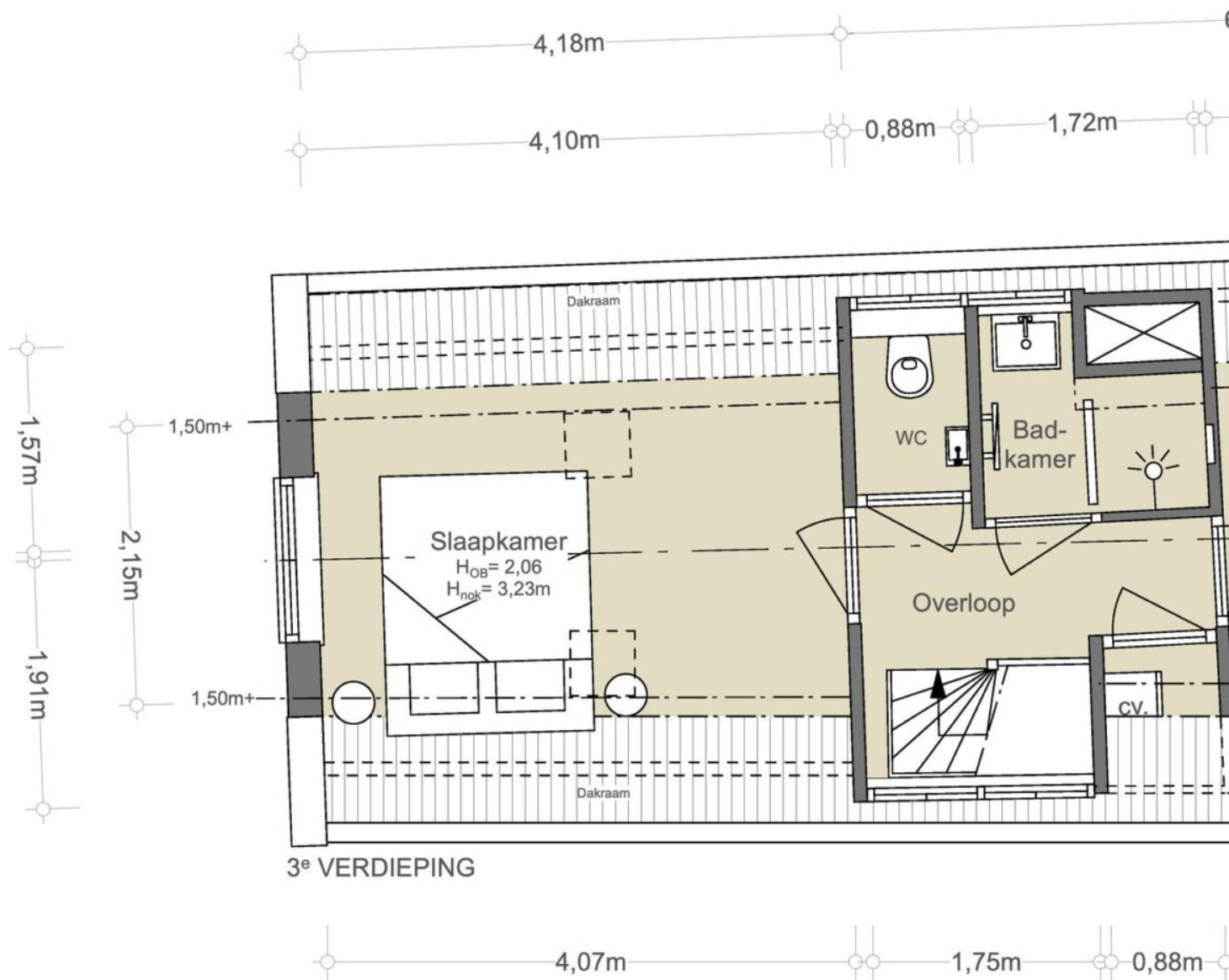
Amstel 106 C is een thuis voor wie het stadse leven zoekt, maar zich ook wil omringen met historie, schoonheid en rust. Hier voel je de ziel van Amsterdam – in de gevels, in het uitzicht, in elk detail van het appartement.

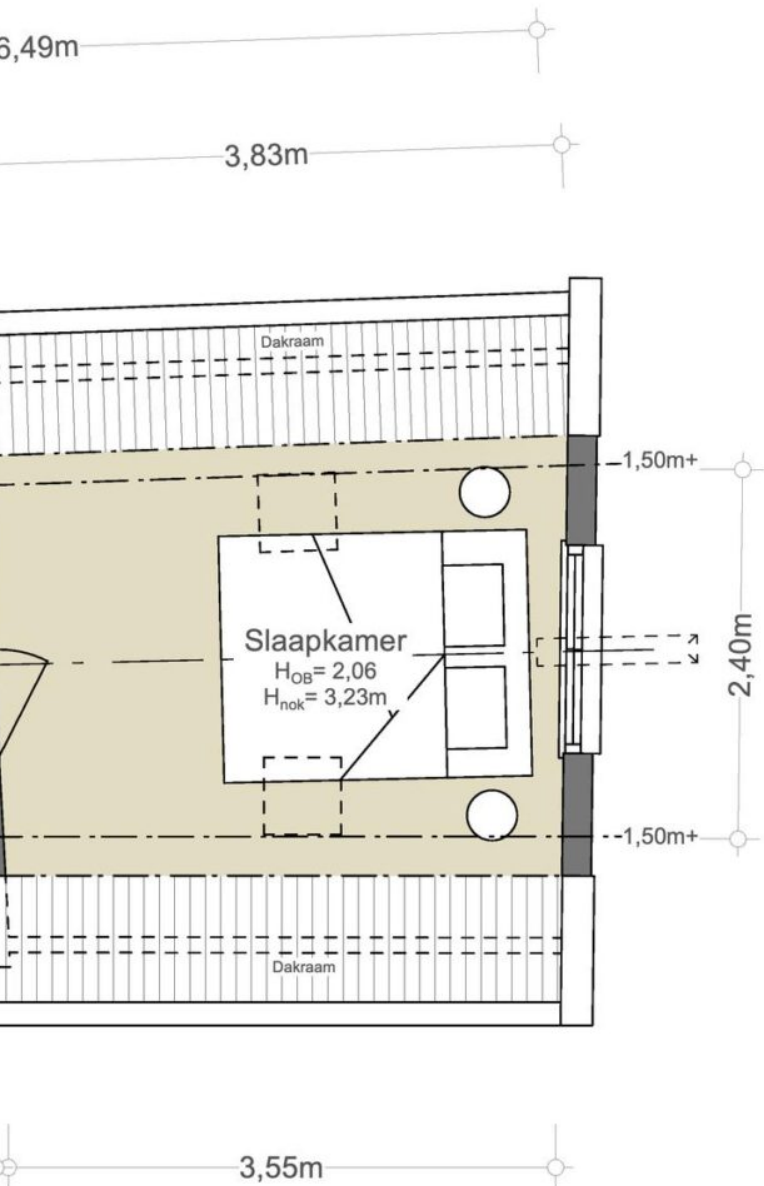
## **Sleeping and bathing**

A wooden staircase leads to the third floor, where two bedrooms lie beneath the exposed roof structure. The original wooden beams give both rooms a warm and authentic feel. The main bedroom features a dormer window with a quiet city view, while the second bedroom is ideal as a guest room or study. The bathroom is modern and efficiently designed, with a spacious walk-in shower, a washbasin unit, and a skylight. The toilet is separate on the same floor, adding to the residents' comfort. Amstel 106 C is a home for those who seek urban living, yet wish to be surrounded by history, beauty, and tranquility. Here, you can feel the soul of Amsterdam – in the facades, in the views, and in every detail of the apartment.









### NEN2580/ BBMI - NVM

Gebruiksoppervlakte wonen 26,26 m <sup>2</sup>
Overige inpandige ruimte n.v.t.
Gebouwgebonden buitenruimte n.v.t.
Externe bergruimte n.v.t.

De op de tekening aangegeven maten zijn circa-maten, onder voorbehoud van drukfouten.



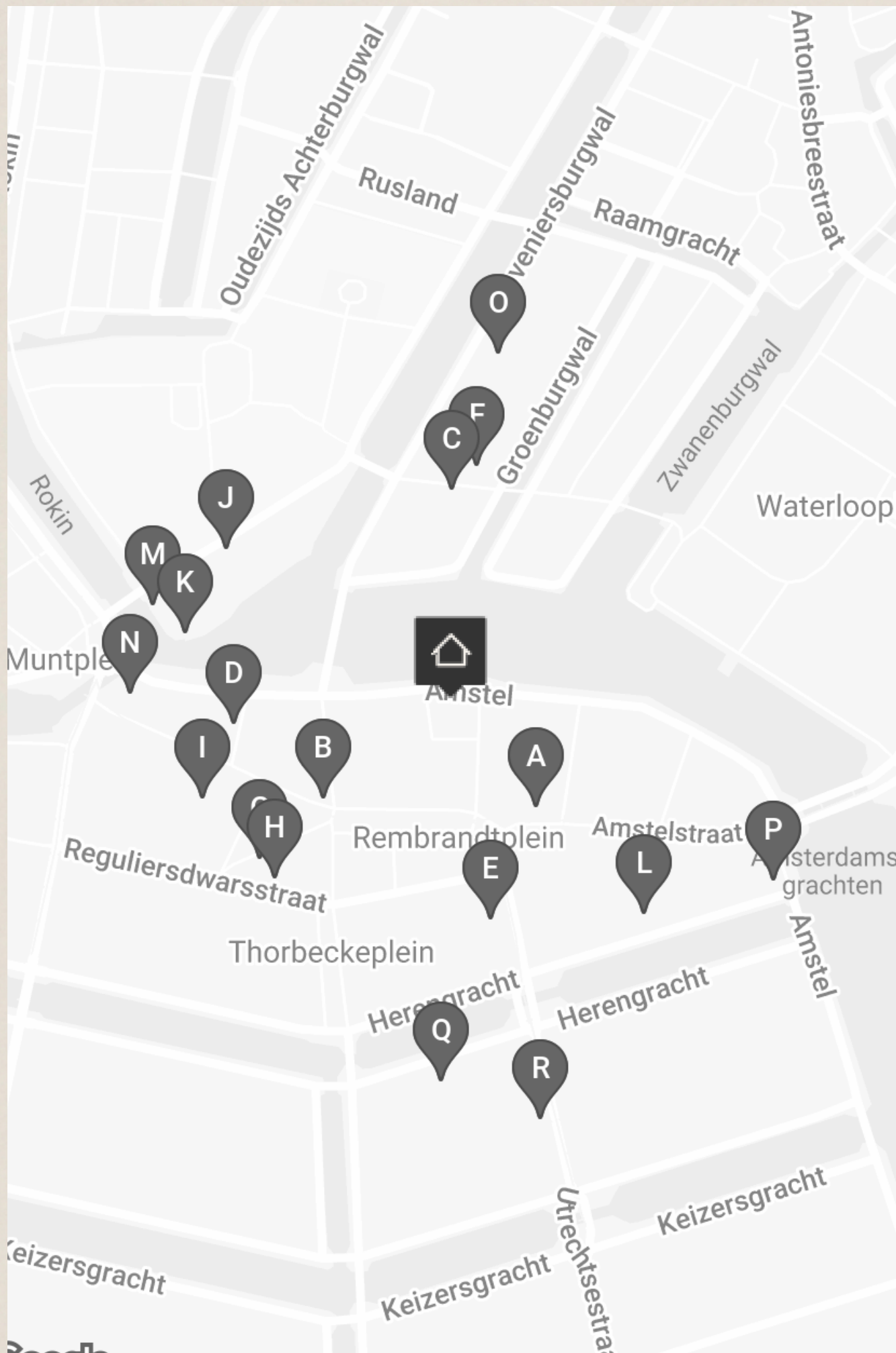




---

# BUURTGIDS

---



**A** **Screaming Beans**  
Amstelstraat 5,  
1017 DA Amsterdam

Screaming Beans is een Amsterdams merk dat lokaal en internationaal bekend staat om zijn hoogwaardige koffie.

**B** **Café Los**  
Rembrandtplein 1,  
1017 CT Amsterdam

Tot in de jaren '80 was Café Los een politiebureau. Waar vroeger het cellencomplex stond, bevinden nu de toiletten van het café. Degene die het pand ombouwde besteedde daaraan al zijn geld en was na de verbouwing dus 'los'.

**C** **Sterk Staaftje**  
Staalstraat 12,  
1011 JL Amsterdam

Sterk Staaftje is al meer dan twintig jaar een begrip in de binnenstad van Amsterdam. Deze unieke eetwinkel heeft een grote variatie aan eten met een nadruk op vers.

**D** **Pho King**  
Regulierssteeg 4,  
1017 CP Amsterdam

In een steegje bij het Rembrandtplein bevindt zich een kleine Vietnamese zaak. De originele smaak van Pho varieert door het hele land, waarbij het in het midden van Vietnam vaak wat pittiger is en in het noorden zouter.

**E** **char.d**  
Utrechtsestraat 6hs,  
1017 VN Amsterdam

char.d Bij restaurant char.d staan de chefs Dean Baker en Slava Nazaryan aan het roer. De restaurantnaam verwijst naar de kooktechniek charring: langzaam grillen op houtskool of hout en koken op hoge temperaturen om rijke barbecuesmaken te ontwikkelen. Bij char.

**F** **Droog**  
Staalstraat 7B,  
1011 JJ Amsterdam

Droog is een designlabel gevestigd in Amsterdam en staat bekend om hun conceptuele en contextuele benadering van design. De naam Droog staat voor de droge humor van de designs in hun collectie. Een verwijzing naar de Nederlandse nuchterheid.

**G Eetsalon Van Dobben**  
Korte Reguliersdwarsstraat 5-7-9,  
1017 BH Amsterdam

Eetsalon Van Dobben is een begrip in de wereld van kroketten. Midden in het centrum van de stad kan je altijd terecht voor een broodje kroket en een glaasje melk.

**H Tomo sushi**  
Reguliersdwarsstraat 131,  
1017 BL Amsterdam

Tomo sushi ligt middenin het centrum van Amsterdam. Het is een modern ingericht Japans sushi en grill restaurant. Tomo Sushi biedt traditionele (a la carte) gerechten die met de fijnste en verste ingrediënten worden bereid.

**I Theater Tuschinski**  
Reguliersbreestraat 26-34,  
1017 CN Amsterdam

Het Koninklijk Theater Tuschinski is gebouwd in verschillende bouwstijlen, waaronder de Amsterdamse School stijl, Jugendstil en art deco. Het is een ontwerp van Hijman Louis de Jong en werd geopend in 1921.

**J Trattoria Graziella**  
Nieuwe Doelenstraat 12-14,  
1012 CP Amsterdam

Trattoria Graziella viert de pure Italiaanse keuken in al zijn glorie, met huisgemaakte pasta's, antipasti's en uitgebreide hoofdgerechten. Denk aan pappardella met lamsstoof en artisjok of Corvina bereid met tomaat en inktvis.

**K Marie Amsterdam**  
Nieuwe Doelenstraat 2-14,  
1012 AC Amsterdam

Brasserie Marie is verbonden aan het luxueuze Hotel De L'Europe en heeft een mooie ligging aan het water. Het restaurant brengt de smaken van de Côte d'Azur naar het centrum van Amsterdam.

**L Huis Willet-Holthuysen**  
Herengracht 605,  
1017 CE Amsterdam

Huis Willet-Holthuysen Het indrukwekkende Willet-Holthuysenhuis bevindt zich in het hart van Amsterdam. Dit dubbele herenhuis aan de Herengracht herbergt talloze stijklkamers.

**M** **Restaurant Flore (\*\*)**  
Nieuwe Doelenstraat 2-14,  
1012 CP Amsterdam

'Chef Bas Van Kranen heeft zuivelproducten uit zijn repertoire gebannen en een primaire plaats gegeven in al zijn gerechten. In deze voornamelijk plantaardige aanpak is er nog wel plaats voor wild, gevogelte en vis.

**O** **Upstream Gallery**  
Kloveniersburgwal 95,  
1011 KB Amsterdam

In het 17e -eeuwse monumentale pand het 'Poppenhuis' aan de Kloveniersburgwal zit kunstgalerie Upstream Gallery. Deze hedendaagse kunstgalerie heeft binnen korte tijd een internationale reputatie opgebouwd onder verzamelaars, kunstinstuties, kunstcritici en natuurlijk kunstliefhebbers.

**Q** **Peacock Alley**  
Herengracht 542-556,  
1017 CG Amsterdam

Tussen de high tea en de cocktails kan je bij Peacock Alley terecht voor een perfect bereide burger. Sappig en goed gekruid, belegd met Gouda kaas, zuur, tomaat en uienringen.

**N** **Incanto**  
Amstel 2,  
1017 AA Amsterdam

Mooi opgemaakte borden, verfijnde smaken en een centrale locatie aan de Amstel. Met uitzondering op de zondag kan je bij Encanto iedere avond terecht voor stijlvol Italiaans eten. De seizoenskeuken wisselt vier keer per jaar van menu.

**P** **Restaurant 212**  
Amstel 212,  
1017 AH Amsterdam

Na een brand in Maart 2022 hebben Richard van Oostenbrugge en Thomas Groot hun restaurant in November 22 heropend. Prachtig gelegen aan de Amstel biedt het restaurant plaats aan 16 personen.

**R** **Cue Amsterdam**  
Utrechtsestraat 30A,  
1017 VN Amsterdam

Restaurant CUE Amsterdam biedt een unieke beleving waar gastronomie (restaurant) en muziek (Listening bar) perfect samensmelten. De culinaire aanpak van CUE is verfijnd en innovatief en laat subtiele Noord Europese en Japanse invloeden zien.

VIJZELSTRAAT  
(CENTRUM)



  
Kalverstraat en  
Gouden Bocht  
bereikbaar via  
Reguliersdwarstr.  
van   
07.00 tot 12.00 h





TAKE AWAY  
☺  
COFFEE

er

er



Vertrek Bussen/trams 12:04

14 Central Station	12:05
14 Central Station	12:06
14 Central Station	12:07
14 Central Station	12:08
14 Central Station	12:09
14 Central Station	12:10
14 Central Station	12:11
14 Central Station	12:12

Fear is a something

schmidt optiek



---

# BEREIKBAARHEID

---

# Buurtgids

De gezelligheid van het centrum is vlakbij. Op slechts een paar minuten lopen liggen het kindvriendelijke Amstelveld, de Utrechtsestraat met talloze winkels, gezellige cafés, bars en goede restaurants (waaronder twee restaurants met een Michelin ster) en de bruisende wijk de Pijp. Cultuur en vermaak zoals de Stopera, Carré, de Kleine Komedie, Paradiso, Hermitage, het Rijksmuseum, het Tropenmuseum, Artis en diverse parken (waaronder het Vondelpark) liggen ook op een steenworp afstand. Diverse goede basisscholen zoals ASVO en De Kleine Reus, middelbare scholen, Hbo-opleidingen en Universiteiten zijn gelegen in de nabije omgeving.

## Bereikbaarheid

Het openbaar vervoer bevindt zich op loopafstand. Via metrostation Waterlooplein en diverse trams zijn het Centraal Station, Station Zuid, het Amstel Station en luchthaven Schiphol snel te bereiken. Ook de bereikbaarheid met de auto is goed, je bent binnen 10 minuten op de Ringweg om Amsterdam.

## Parkeergelegenheid

Parkeren is mogelijk via een vergunningstelsel op de openbare weg (vergunningsgebied Centrum-2g). Met een parkeervergunning voor Centrum-2g mag u parkeren in Centrum-2. Een parkeervergunning voor bewoners kost € 326,65 per 6 maanden. Momenteel is er voor dit vergunningsgebied een wachttijd van 8 maanden. Een tweede parkeervergunning is in dit gebied niet mogelijk.

Naast de openbare weg is het ook mogelijk om met een parkeervergunning kosteloos te parkeren in garage Markenhoven en garage Muziektheater. (Bron: Gemeente Amsterdam, juni 2026).

## Neighborhood

The vibrant center is just around the corner. Only a few minutes' walk away are the family-friendly Amstelveld, the Utrechtsestraat with countless shops, cozy cafés, bars, and great restaurants (including two Michelin-starred restaurants), and the lively district of De Pijp. Cultural and entertainment venues such as the Stopera, Carré, De Kleine Komedie, Paradiso, the Hermitage, the Rijksmuseum, the Tropenmuseum, Artis, and several parks (including Vondelpark) are also just a stone's throw away. Several good primary schools such as ASVO and De Kleine Reus, secondary schools, higher education institutions, and universities are located nearby.

## Accessibility

Public transportation is within walking distance. From Waterlooplein metro station and several tram lines, you can easily reach Central Station, Station Zuid, Amstel Station, and Schiphol Airport. The accessibility by car is also good, with the Ring Road around Amsterdam just a 10-minute drive away.

## Parking

Parking is available via a permit system on the public road (permit area Centrum-2g). With a parking permit for Centrum-2g, you may park in Centrum-2. A residential parking permit costs €326.65 for 6 months. Currently, there is an 8-month waiting list for this permit area. A second parking permit is not available in this area. In addition to the public road, it is also possible to park for free with a permit in the Markenhoven garage and the Muziektheater garage. (Source: Municipality of Amsterdam, June 2026).







Vraagprijs	<ul style="list-style-type: none"><li>• € 550.000,- Kosten koper</li></ul>
Aanvaarding	<ul style="list-style-type: none"><li>• In overleg</li></ul>
Vertrekken	<ul style="list-style-type: none"><li>• 3 kamers</li><li>• 2 slaapkamers</li><li>• 1 badkamer</li></ul>
Onderhoud	<ul style="list-style-type: none"><li>• Intern: Goed</li><li>• Extern: Goed</li></ul>
Oppervlakten & Inhoud	<ul style="list-style-type: none"><li>• Woonoppervlakte: 69 m<sup>2</sup></li><li>• Inhoud: 170 m<sup>3</sup></li></ul>
Bouwjaar	<ul style="list-style-type: none"><li>• 1659</li></ul>
Ligging	<ul style="list-style-type: none"><li>• Aan water</li><li>• In centrum</li><li>• Vrij uitzicht</li></ul>
Parkeren	<ul style="list-style-type: none"><li>• Betaald parkeren</li><li>• Parkeervergunningen</li></ul>
Type verwarming	<ul style="list-style-type: none"><li>• CV Ketel uit 2015 Kombi Kompakt Hre 28/24</li></ul>

Type warmwater

- CV Ketel uit 2015 Kombi Kompakt Hre 28/24

Bestemming

- Woonruimte

Eigendomsoort

- Volle eigendom

Kadastraal

- Gemeente: Amsterdam
- Sectie: I
- Nummer: II92I
- Index: 3

Duurzaamheid

- Energielabel E

Soort

- Appartement
- Bovenwoning
- Dubbel-bovenhuis

Bijzonderheden

- Beschermd stads of dorpsgezicht
- Monument
- Monumentaal pand

Overige kenmerken

- OZB ('26) € 395,78 per jaar
- Rioolrecht ('26) € 192,04 per jaar
- Servicekosten VvE € 128,- per maand
- Gelegen op eigen grond (geen erfpacht)

**Broersma.**  
**Elegant in werken**  
**en wonen.**

Koningslaan 14  
1075 AC Amsterdam

**Broersma Wonen**  
+31 (0)20 305 97 77  
wonen@broersma.nl

**BROERSMA.NL**