



HUIS BLOOKER

WEESPERZIJDDE II H
AMSTERDAM

Het souterrain en de bel-etage **9**

De eerste etage **19**

De buitenruimte **29**

Buurtgids **37**

De bereikbaarheid **45**

Kenmerken **50**



Huis Blooker

RONALD VAN DE BIJL / BROERSMA WERKEN & WONEN

Na bijna 40 jaar is dit huis weer een keer te koop. De huidige eigenaren kochten dit in 1984 en hebben er sindsdien met veel plezier en genot gewoond. Nu de kinderen het huis uit zijn en de grote ruimtes niet allemaal meer in gebruik zijn is het tijd om dit unieke huis door te geven aan een nieuw gezin met opgroeiende kinderen. De Weesperzijde is bij veel potentiële kopers erg geliefd door het dorpse karakter wat het heeft. Er komen ook niet vaak van dit soort woningen op de markt, want de meeste eigenaren blijven hier lang op hun plek zitten. Dit geeft duidelijk aan hoe fijn wonen en leven het hier is. Kortom een unieke kans om als je van authenticiteit en grote hoge ruimtes houdt je slag te slaan bij het kopen van dit mooie huis.



Ronald van de Bijl
Mobiel: +31 6 51 42 91 95
ronald@broersma.nl



Design visie

ECLECTISCHE STIJL MET NEOCLASSICISME KENMERKEN

Dit herenhuis in eclectische stijl met neoclassicisme kenmerken is in 1882 gebouwd voor C.F.J. Blooker en zijn gezin. Het woonhuis is typerend voor de bouwstijl op de Weesperzijde want er zijn meerdere soortgelijke woonhuizen gebouwd in dezelfde eclectische stijl. Tevens liet Blooker op het binnenterrein een paardenstal annex tuinhuis bouwen. De stal (deels afgebroken) was bereikbaar vanuit de Swammerdamstraat, waar op nummer 20 de poort nog herkenbaar is.

Cornelis Frans Jacobus Blooker (Amsterdam 1824 – 1899) was destijds een van de directeurs van cacao-fabriek Blooker. Het bedrijf produceerde sinds 1814 cacao en chocolade, aanvankelijk aan het Oetgenspad (te Oosterparkstraat) en vanaf 1886 op een groot fabrieksterrein op de Omval.

Vanaf 1940 tot in de jaren '80 werd dit woonhuis door het Leger des Heils gebruikt voor de huisvesting van alleenstaande vrouwen.

Het originele interieur van het souterrain en de eerste etage is nog vrijwel intact; het is een fraai voorbeeld van 19e-eeuws interieurontwerp.



Het woonhuis is typerend voor de bouwstijl op de Weesperzijde want er zijn meerdere soortgelijke woonhuizen gebouwd in dezelfde eclectische stijl.





HET
SOUTERRAIN
EN DE BEL-
ETAGE



Het souterrain en de bel-etage

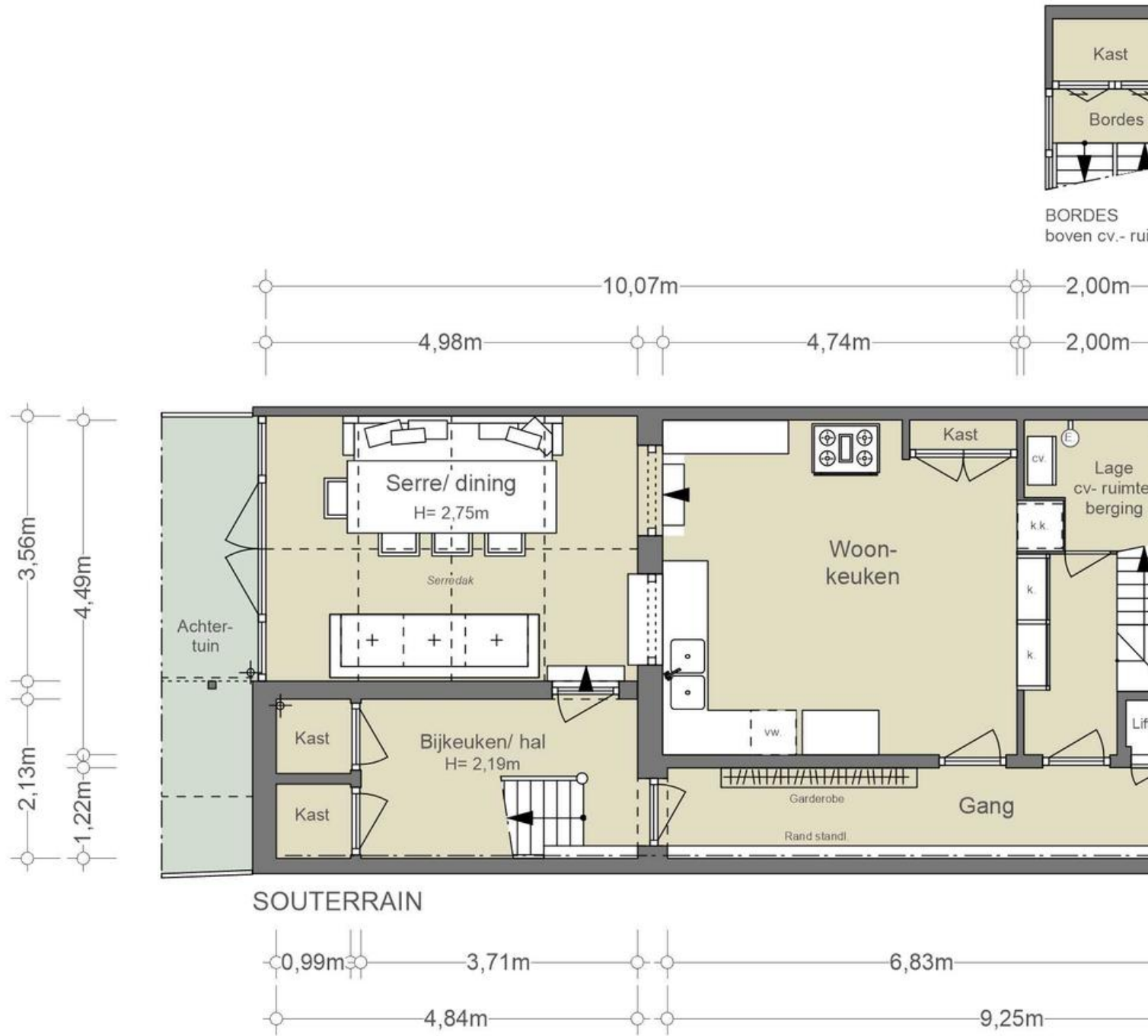
Via een gemeenschappelijke entree is er toegang tot het appartement. Deze entree heeft een tochtportaal met trap naar de bel-etage. Hier zijn twee eigen entrees naar deze verdieping. De meest gebruikelijke entree is de directe toegang via een korte trap naar het souterrain/tuinverdieping.

Het souterrain

Hier kom je via de gang met originele tegels in het hart van het huis terecht namelijk de woonkeuken. Deze ruime en sfeervolle keuken is voorzien van een granito vloer en dito aanrechtblad. Aangrenzend is er een serre met een transparant dak voor veel daglicht. Vanuit hier is er directe toegang tot de diepe achtertuin. Aan de voorzijde is er een slaapkamer met een raam aan de Weesperzijde. De centrale badkamer is uitgerust met een ligbad, inloopdouche, wastafel en toilet. Op deze verdieping is er verder nog een berging onder de trapopgang naar de bel-etage, een inpandige bergruimte met opstelling cv-ketel en een bijkeuken annex hal met twee vaste kasten. Centraal in het huis is er door de huidige eigenaren een nieuw trappenhuis gemaakt welke alle verdiepingen van het benedenhuis met elkaar verbindt.

De bel-etage

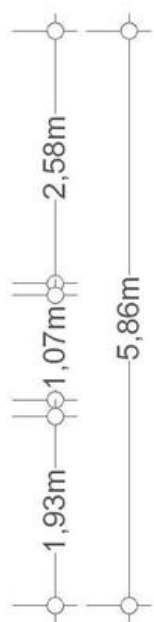
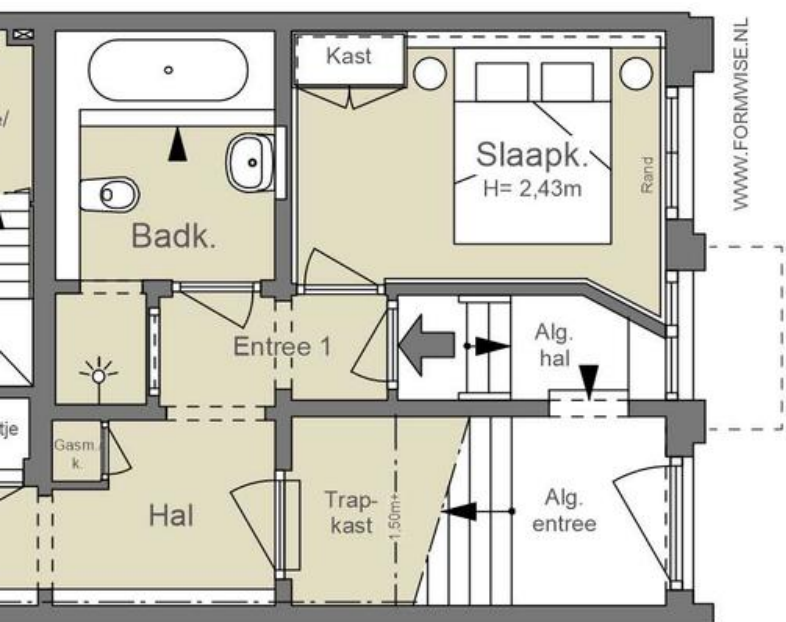
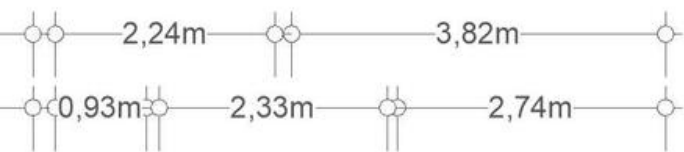
Zowel bereikbaar via de interne trap als buitenom via de algemene entree. Aan de voorzijde is een fraaie hoge werkkamer, zwart marmeren schouw, 3,30 meter hoog origineel plafond en met een prachtig uitzicht over de Weesperzijde en de Amstel. Deze kamer heeft in de beginjaren altijd dienst gedaan als twee kinderkamers. Aan de achterzijde is de hoofdslaapkamer met eveneens een hoog origineel plafond, zwart marmeren schouw en twee grote ramen aan de tuin. Op het tussenbordes is er een separaat toilet met fonteintje.



Het souterrain



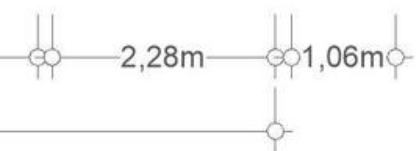
imte

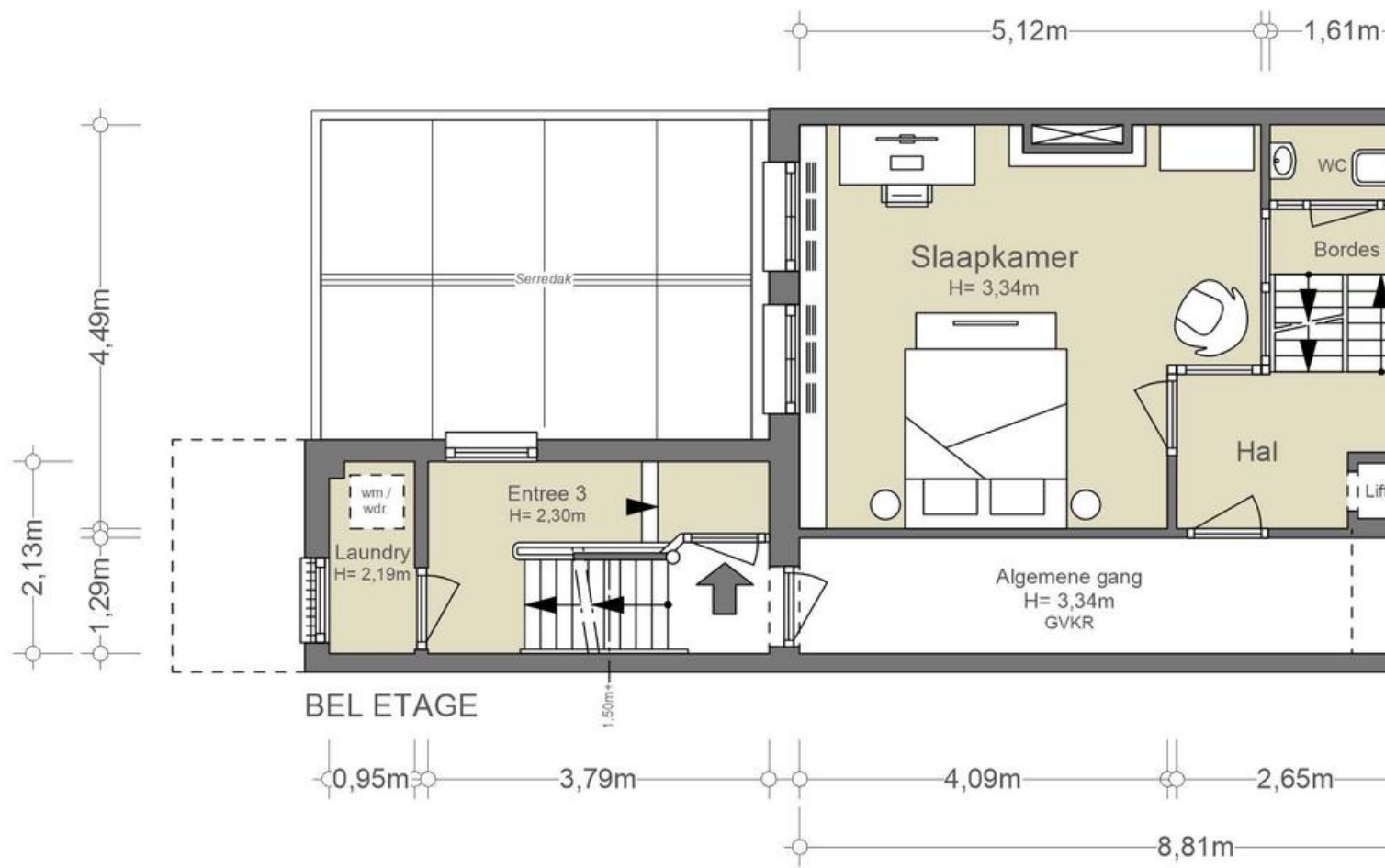


NEN2580/ BBMI - NVM

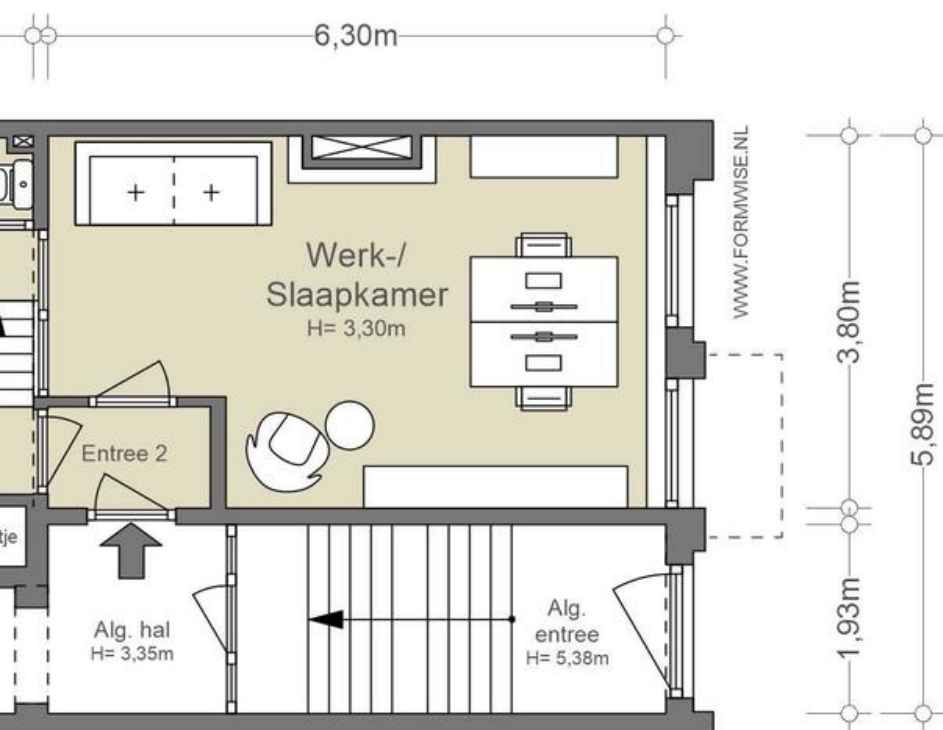
Gebruiksoppervlakte wonen 99,23 m ²
Overige in pandige ruimte n.v.t.
Gebouwgebonden buitenruimte n.v.t.
Externe bergruimte n.v.t.

De op de tekening aangegeven maten zijn circa-maten, onder voorbehoud van drukfouten.





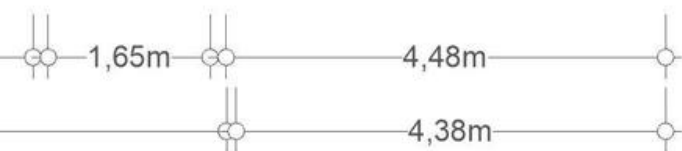
De bel-etage



NEN2580/ BBMI - NVM

Gebruiksoppervlakte wonen 62,70 m ²
Overige inpandige ruimte n.v.t.
Gebouwgebonden buitenruimte n.v.t.
Externe bergruimte n.v.t.

De op de tekening aangegeven maten zijn circa-maten, onder voorbehoud van drukfouten.









DE EERSTE
ETAGE

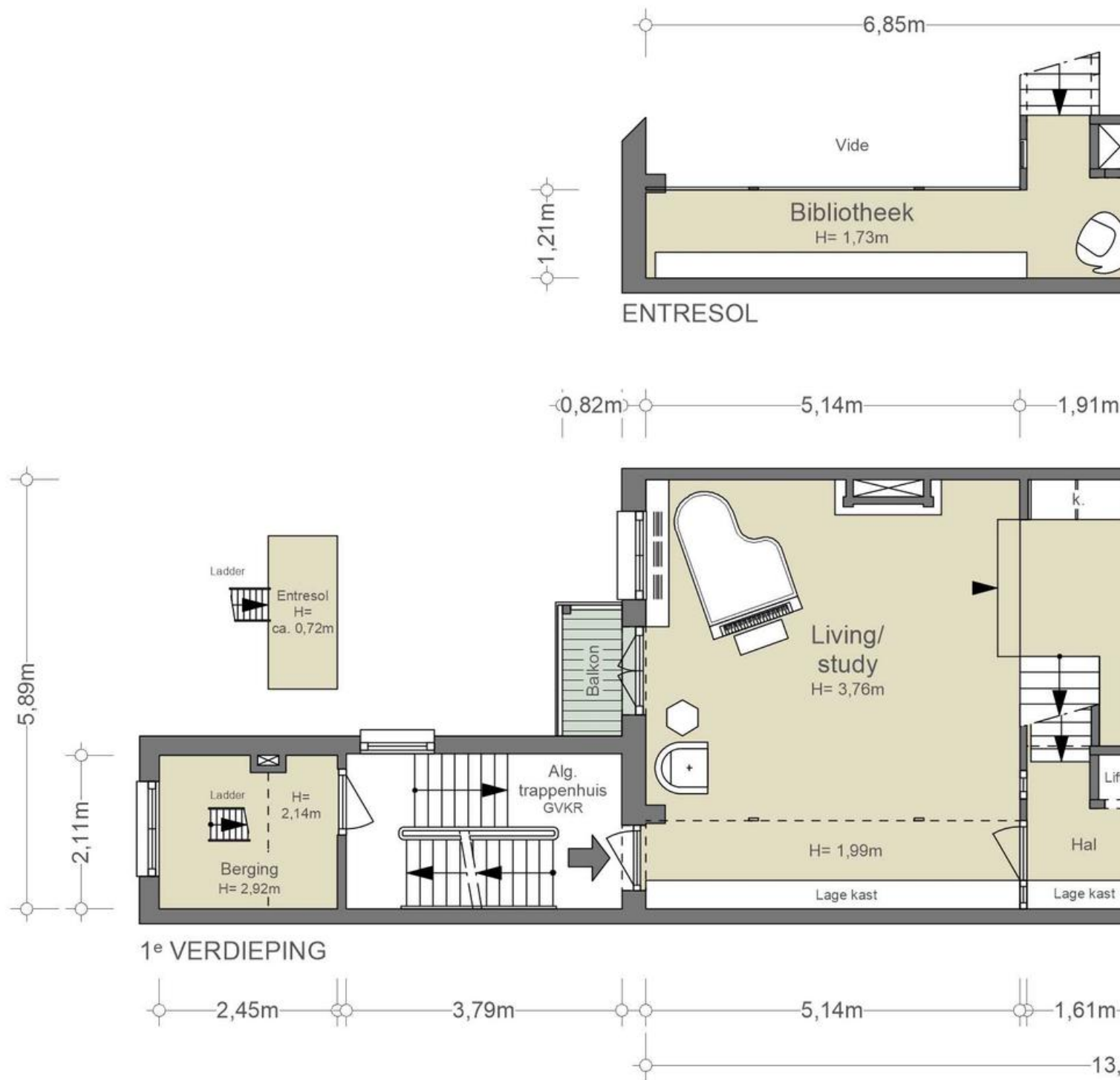


De stijkamer en achterkamer

Een werkelijk prachtige stijkamer over de volle breedte van het pand. Hierdoor is de buitenbeleving zeer groots met twee grote ramen en in het midden openslaande deuren naar het voorbalkon. Het rijk versierde plafond heeft een hoogte van maar liefst 3,73 meter. De zwart marmeren schouw met rijk versierde spiegel en een klassieke houtkachel maken het geheel compleet. De achterkamer is nu in gebruik als muziekkamer en heeft een entresol met bibliotheek. Vanuit de achterkamer is er toegang naar het gemeenschappelijke achter trappenhuis waar op het tussenbordes een privé bergruimte aanwezig is.







De eerste etage



NEN2580/ BBMI - NVM

Gebruiksoppervlakte wonen 76,84 m ²
Overige inpanlige ruimte 5,16 m ² + 9,30 m ²
Gebouwgebonden buitenruimte 2,60 m ²
Externe bergruimte n.v.t.

De op de tekening aangegeven maten zijn circa-maten, onder voorbehoud van drukfouten.







DE
BUITENRUIMTE

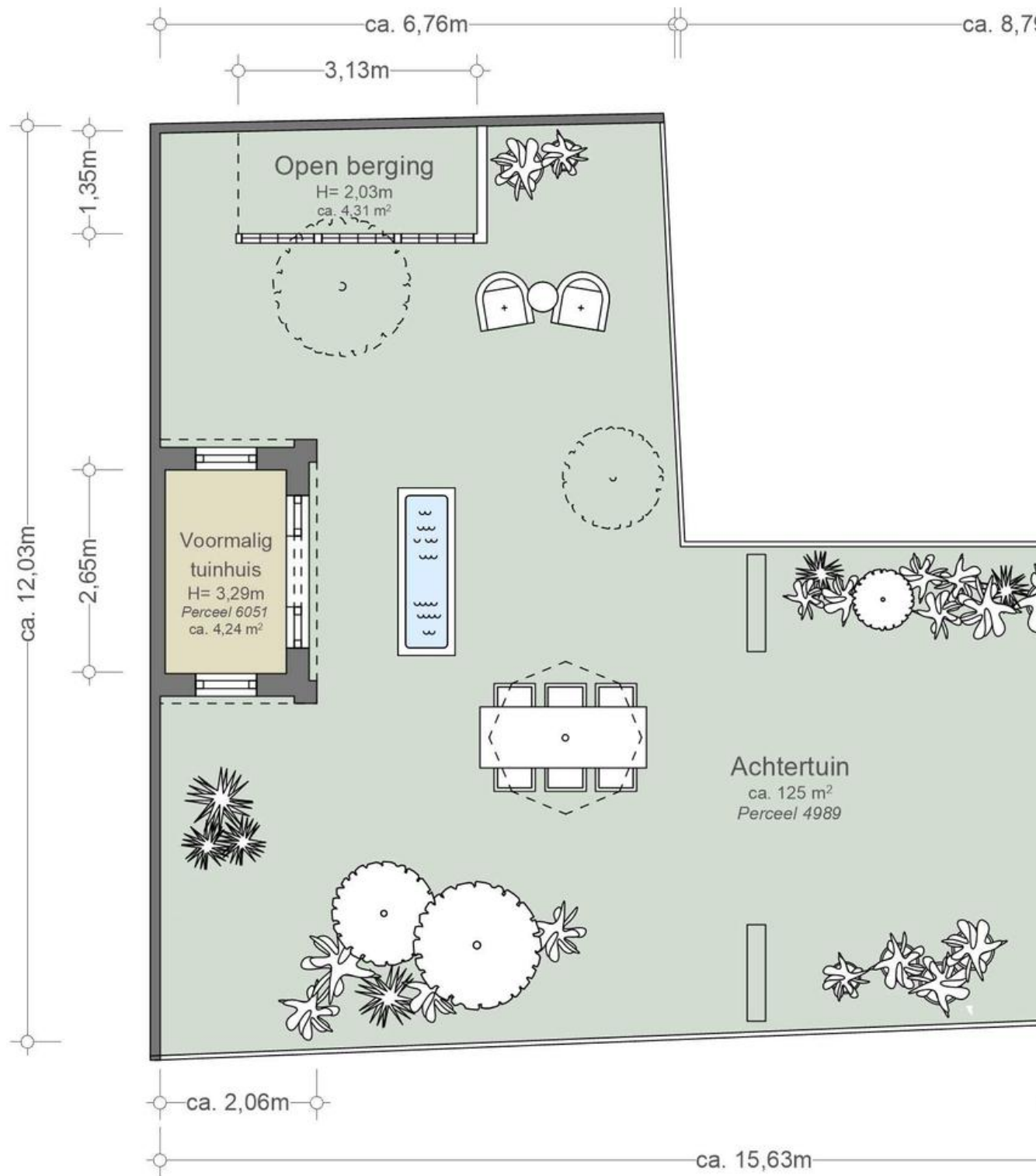


De achtertuin

De achtertuin is een ware oase van rust, ruimte, zon, schaduw en diverse groene en bloeiende planten en bomen. De tuin is voor Amsterdamse begrippen erg ruim doordat deze niet alleen diep is maar ook aan de achterzijde breder is dan het pand zelf. Er is namelijk een deel van de tuin gelegen over de breedte van twee panden. In dit stuk van de tuin staat ook het nog overgebleven deel van het voormalige stalgebouw/tuinhuis wat door de oorspronkelijke eigenaar is gebouwd ten behoeve van zijn paarden. Deze ruimte is te gebruiken als orangerie of om te bouwen tot werkkamer. Door de oppervlakte van de tuin zijn er op diverse plekken zitjes gecreëerd waar je heerlijk in de zon kunt zitten of kunt relaxen in de schaduw.

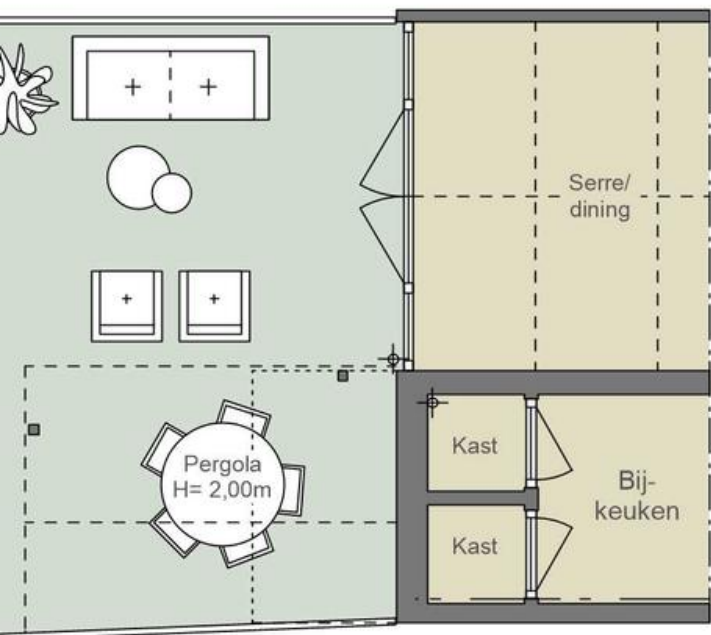




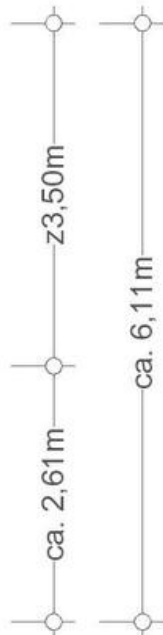


De achtertuin

9m



WWW.FORMWISE.NL



TUIN

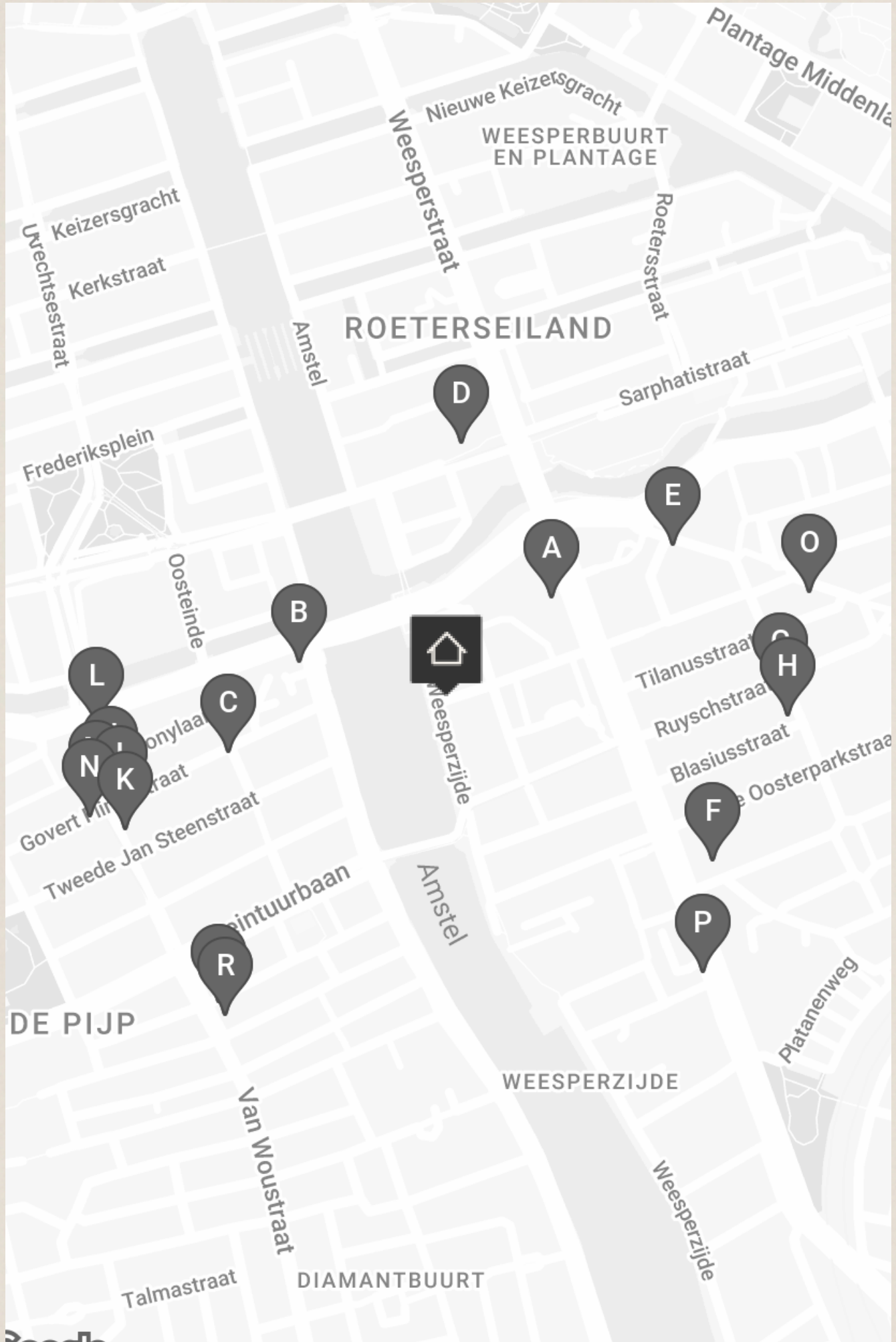
NEN2580/ BBMI - NVM

Gebruiksoppervlakte wonen n.v.t.
Overige inpanidige ruimte n.v.t.
Gebouwgebonden buitenruimte n.v.t.
Externe bergruimte n.v.t.

De op de tekening aangegeven maten zijn circa-maten, onder voorbehoud van drukfouten.



BUURTGIDS



A **Het Volkshotel**
Wibautstraat 150,
1091 GR Amsterdam

Het Volkshotel is een hotel en cultureel centrum gevestigd in het oude Volkskrantgebouw aan de Wibautstraat. De naam zegt het eigenlijk al; Het Volkshotel is een hotel voor iedereen. Het Volkshotel is meer dan alleen maar een hotel.

B **Nicemakers**
Stadhouderskade 160,
1074 BC Amsterdam

Interieurontwerpers Joyce en Dax Roll zijn partners in het leven en in design, samen staan zij bekend als 'Nicemakers'.

C **L'Angoletto**
Hemonystraat 18,
1074 BP Amsterdam

Bij L'Angoletto lijkt het alsof de tijd heeft stil gestaan.

D **Bakhuys**
Sarphatistraat 61,
1018 EX Amsterdam

Bakhuys valt zeker onder de top tien bakkers van Amsterdam, met authentiek houtoven gebakken broden. Het familiebedrijf houdt een traditie van vijf generaties in stand sinds 1926.

E **Yusu**
Andreas Bonnstraat 2,
1091 AX Amsterdam

Bij Yusu verkopen en serveren ze verschillende soorten koffie. De bonen worden geïmporteerd, geselecteerd en gebrand in samenwerking met Back to Black Coffee. De importeurs stimuleren boeren op diverse manieren om duurzamer te werken.

F **Alba**
Wibautstraat 105HS,
1091 GL Amsterdam

Geopend tijdens corona en toen direct gesloten. Nu gelukkig geopend, van dinsdag tot en met zaterdag voor diner. Wij aten hier o.a. een zonnige wortelschotel: regenboogwortelen, peterseliehummus, gemberwortelsaus, peterselieolie, gepofte gierst en mosterdworteldressing.

G **The Bab**
Camperstraat 36,
1091 AG Amsterdam

Het Koreaanse restaurant The Bab heeft de authentieke smaak die je zou verwachten van een Koreaans restaurant, maar dan zonder al te fancy te zijn.

H **4850**
Camperstraat 48-50,
1091 AH Amsterdam

Overdag een uitstekende koffiebar met zelfgemaakte pastries en broodjes. In de avond een wijnbar annex restaurant. De keuken omschrijft zichzelf als Nordic met pan europese smaken. De gerechtjes (to share) zijn bijzonder.

I **Café Biljart van Wou**
Van Woustraat 25,
1074 AB Amsterdam

Café Biljart van Wou is een typisch buurtcafé waar het stil wordt als de buurtbewoners op vakantie zijn.

J **Tjin's**
Van Woustraat 17,
1074 AA Amsterdam

Rond deze kleine broodjeszaak verzamelen zich vaak groepen mensen voor de deur voor een snelle snack. Tjin maakt al meer dan 40 jaar surinaamse broodjes en hapjes op basis van familie recept.

K **Roopram Roti**
Van Woustraat 37,
1074 AB Amsterdam

Roopram Roti komt oorspronkelijk uit Suriname en werd geëxporteerd naar Nederland vanwege de grote vraag naar roti op de Nederlandse markt, onder andere door vakantiegangers uit Paramaribo. Om aan deze vraag te voldoen, besloot J.

L **Saravana Bhavan**
Stadhouderskade 123-124,
1074 AV Amsterdam

Wie echt goed Indiaas wilt eten, en de sfeer van een echt Indiaas restaurant wilt proeven, moet naar Saravana Bhavan gaan, op het hoekje van de drukke Stadhouderskade en de van Wou straat zit hier dit grote restaurant.

M **Broodje Popov**
Van Woustraat 20,
1073 LL Amsterdam

Broodje Popov is al 50 jaar een broodjeszaak zoals deze bedoeld is. Gewoon een dik belegd broodje zoals je hem wil. Ze staan bekend om hun philly cheese steak en smashed hamburger met kaas, augurken, burgersaus en heerlijke gefrituurde uitjes.

N **101 Gowrie**
Govert Flinckstraat 326HS,
1073 CJ Amsterdam

De jonge Australische chef Alex Haupt met Japanse en Duitse roots kookt naar eigen zeggen 'Gaijin cuisine'.

O **Sushi Fanatics**
Andreas Bonnstraat 36,
1091 BA Amsterdam

Toen Ho en haar vriend naar Nederland kwamen, viel de sushi hen tegen. De sushi bij Hotel Okura was wel lekker, maar ook erg duur. Daarom openden ze takeaway Sushi Fanatics. Die viel goed in de smaak.

P **Undercover**
Wibautstraat 130,
1091 GP Amsterdam

Undercover is het omakase sushi restaurant van chef Kitsan Thankyakulsajja. Hij begon op zijn studentenkamer op het Science Park met zijn eerste omakase restaurant Ephemeral. Tegenwoordig heeft hij zijn eigen restaurant op de Wibautstraat in Amsterdam-Oost.

Q **Rayleigh & Ramsay**
Van Woustraat 97,
1074 AG Amsterdam

Rayleigh & Ramsay wordt omschreven als een snoepwinkel voor volwassenen. De term wijnbar vinden ze hier te hoogdrempelig, maar de focus ligt toch echt wel op wijn, met meer dan 100 open wijnen.

R **Stadsmarkt de Pijp**
Van Woustraat 103,
1074 AG Amsterdam

Bij Stadsmarkt de Pijp worden de producten dagelijks zelf opgehaald. Zo komen direct van de boer, tuinder, slager, visboer en bakker allerlei producten midden in de Pijp terecht.







DE
BEREIKBAARHEID

De bereikbaarheid

De Weesperzijde II is goed bereikbaar met het openbaar vervoer. Op ongeveer 5 minuten loopafstand bevindt zich metrostation Wibautstraat en op 10 minuten fietsafstand vindt u treinstation Amsterdam Amstel. De trams 3, 7 en 10 stoppen in de buurt. Verder is de woning ook goed met de auto te bereiken. Vanaf de woning is de snelweg A10 binnen enkele minuten te bereiken.

De parkeergelegenheid

Parkeren is mogelijk via een vergunningenstelsel op de openbare weg (vergunninggebied Oost-Ib Swammerdam.).

Met een parkeervergunning voor Oost-Ib mag u parkeren in Oost-I en Oost-5.

Een parkeervergunning voor bewoners kost € 142,20 per 6 maanden.

Momenteel is er voor dit vergunninggebied een wachttijd van 10 maanden. Een tweede parkeervergunning is in dit gebied niet mogelijk.

(Bron: Gemeente Amsterdam, april 2023).



Wat de bewoners gaan missen

Wij kochten dit huis in 1983 van Het Leger des Heils. Huize Nieuw Leven heette het toen. In 1882 is het gebouwd in opdracht van de directeur van de Blooker cacaofabriek. Uit die tijd dateert het koetshuis achterin de tuin waarvan nu alleen nog de façade staat, maar waar ooit de koets met paarden stond die de directeur naar zijn fabriek verderop aan de Amstel reed. Een gevelsteen in de serre herinnert nog aan het leggen van de eerste steen door zijn nichtje (!) Johanna Blooker. In 1985 verbouwden we samen met architect Paul Verhey zodanig dat een moderne trap als een bliksemschicht alle apart bereikbare verdiepingen met elkaar verbond tot één huis. Nog dagelijks genieten we van dit fijne, ruime, stijlvolle maar toch gezellige huis met haar vele mogelijkheden. Onze drie kinderen werden hier geboren, groeiden hier op en vlogen uit. Ze brachten al hun vrienden en vriendinnen mee, talloze verjaardagen zijn er gevierd, praktisch aan huis gehouden, fluitlessen gegeven, fotoreportages gemaakt, concerten zijn gegeven met de daarbij behorende repetities, er is getrouwd in dit huis, er waren kerstdiners en tuinkeesten. Het hart van het huis is voor ons de grote eet/woonkeuken die doorloopt in de serre zo de tuin in. Als je de tijd hebt kun je er 's ochtends ontbijten en koffiedrinken in de zon. Qua stilte waan je je in een dorp middenin de stad. In de zomer is er zon tot diep in de middag. In voor- en najaar kun je 's middags naar boven verhuizen naar de andere kant van het huis die dan in de zon ligt. In die grote, lichte kamer met schitterend uitzicht is het heerlijk toeven. Je voelt je haast verheven wanneer je vanaf het balkon in alle rust de fietsers volgt die altijd haast hebben om op hun bestemming aan te komen en er altijd wel een bekende is die naar boven zwaait. De Weesperzijde is dé fietsroute van en naar de stad. Het brede water van rivier de Amstel is een bron van rust maar ook van beroering: van rimpelloos tot schuimkoppend afhankelijk van de wind, met zwanen als galjoenen, allerlei bootjes en enorme binnenvaartschepen waar de bruggen voor open moeten. Wanneer er enigszins kans is op een periode van strenge vorst, moeten de schepen hiervoor wijken. Dan wordt er niet gespuid, dan kun je voor de deur schaatsen. Als topevenementen op de rivier zijn er The Head of the River, de intocht van Sinterklaas en Koningsdag. En als je 's avonds nog, of weer boven zit kun je misschien nog net genieten van een prachtige zonsondergang en daarna van de lichtjes over het water en van Amsterdam zuid en het centrum. De Amstel, naamgeefster van de stad, leidt ons alle kanten op: ga je stroomafwaarts richting binnenstad, dan passeer je al snel het Amstelhotel, theater Carré, de Hermitage en de Stopera. Maak je een rondje dan ga je verder langs het nieuwe Holocaustmonument, het Waterlooplein, de synagoge, het Joods Historisch Museum, de Hortus, Artis, het Oosterpark en met een klein slingertje langs bakkerij Hartog waar meestal wel een rij staat omdat hij zulk lekker volkorenbrood bakt, ben je dan weer thuis. Ga je linksaf, stroomopwaarts, dan kom je vanaf café de Ysbreeker waar je op alle uren van de dag terecht kan, tot aan café Hesp langs diverse eetgelegenheden waaronder Rijsel in de Markusstraat. Daarna kun je doorfietsen of wandelen naar Ouderkerk (Ronde Hoep) of Muiden of Weesp of Vinkeveen. Om het jaar vieren we ons eigen Weesperzijdefestival. Voor en door de buurt. Het wonen aan de Amstel, het licht en de ruimte in ons huis, de tuin, de burens, de buurt, onvergetelijk. Het besluit om binnen Amsterdam nog een keer te verkassen is een verstandelijk maar positief besluit. Nu hebben we nog zin en energie om samen wat nieuws te vinden en vorm te geven. De VVE – Blooker die we vormen met onze bovenburen werkt heel soepel. Het huis wordt regelmatig geschilderd zowel van binnen als van buiten. Alle vier voelen we ons even verantwoordelijk voor ons huis. We vergaderen alleen wanneer nodig. In de maandelijkse bijdrage voor de VVE zit ook de energierekening verdisconteerd, de opstalverzekering en het op peil houden van de reserves voor onderhoud en calamiteiten. In december 2022 lieten we 12 zonnepanelen op het dak plaatsen waarvoor de meterkast is aangepast.



Vraagprijs	€ 2.150.000,- Kosten koper
Aantal kamers	7
Aantal slaapkamers	3
Soort	<ul style="list-style-type: none">• Appartement• Dubbel-benedenhuis
Oppervlakten & Inhoud	<ul style="list-style-type: none">• Woonoppervlakte: 239 m²• Tuinoppervlakte: 125 m²• Inhoud: 747 m²
Bouwjaar	1882
Voorzieningen	<ul style="list-style-type: none">• Mechanische ventilatie• Natuurlijke ventilatie• Tv kabel
Garages	<ul style="list-style-type: none">• Geen garage
Bestemming	<ul style="list-style-type: none">• Woonruimte

Grondsituatie

- Volle eigendom

Buitenruimte

- Achtertuin van ca. 125 m²
- Twee balkons

Liggingen

- Aan water
- Vrij uitzicht
- Aan vaarwater

Bijzonderheden

- Gemeentelijk Monument
- Gemeentelijk beschermd stadsgezicht

Kadastraal

- Gemeente: Amsterdam
- Sectie: S
- Nummer: 8394
- Indexnummer: I

**Broersma.
Elegant in werken
en wonen.**

Koningslaan 14
1075 AC Amsterdam

Broersma Wonen
+31 (0)20 305 97 77
wonen@broersma.nl

BROERSMA.NL